

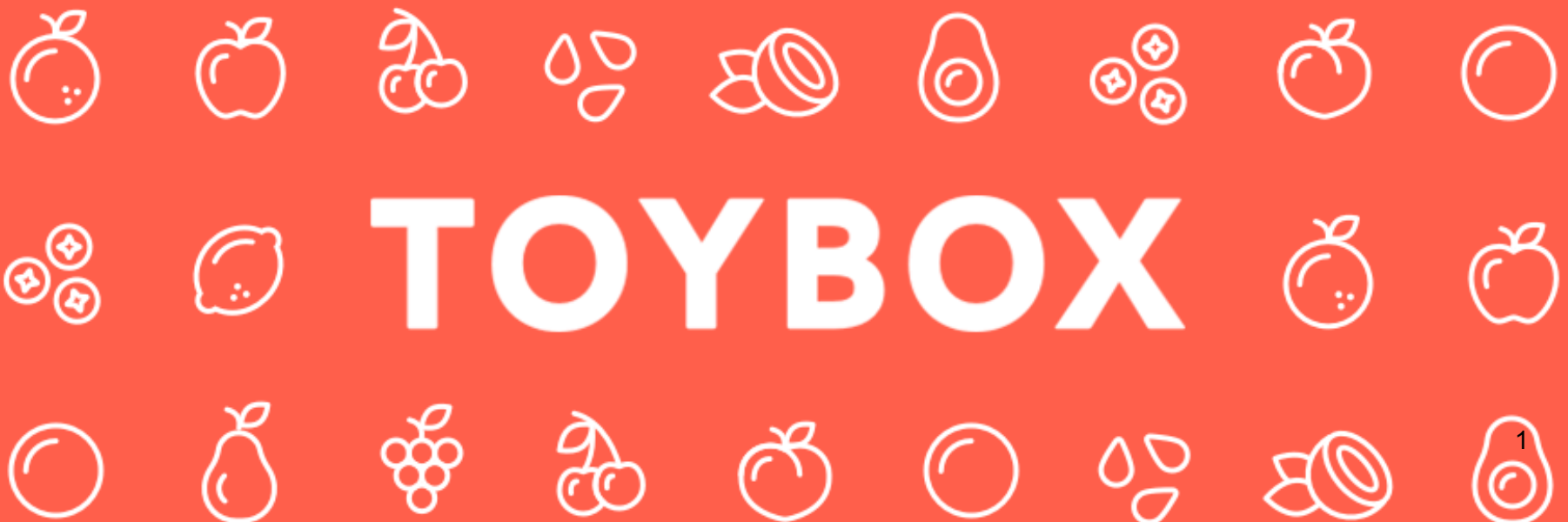
Podręcznik użytkownika drukarki 3D

Toybox Labs

Witaj, oto Twoja nowa drukarka 3D Toybox Labs!
Niniejszy podręcznik będzie prowadzić Cię przez proces instalacji, obsługi oraz konserwacji drukarki 3D. Prosimy o dokładne zapoznanie się z instrukcjami, aby zapewnić bezpieczne i efektywne użytkowanie.

Spis treści

1. Środki ostrożności
2. Co znajduje się w pudełku
3. Przewodnik szybkiego startu
4. Najczęściej zadawane pytania
5. Kontakt z pomocą techniczną
6. Konserwacja i rozwiązywanie problemów
7. Zgodność

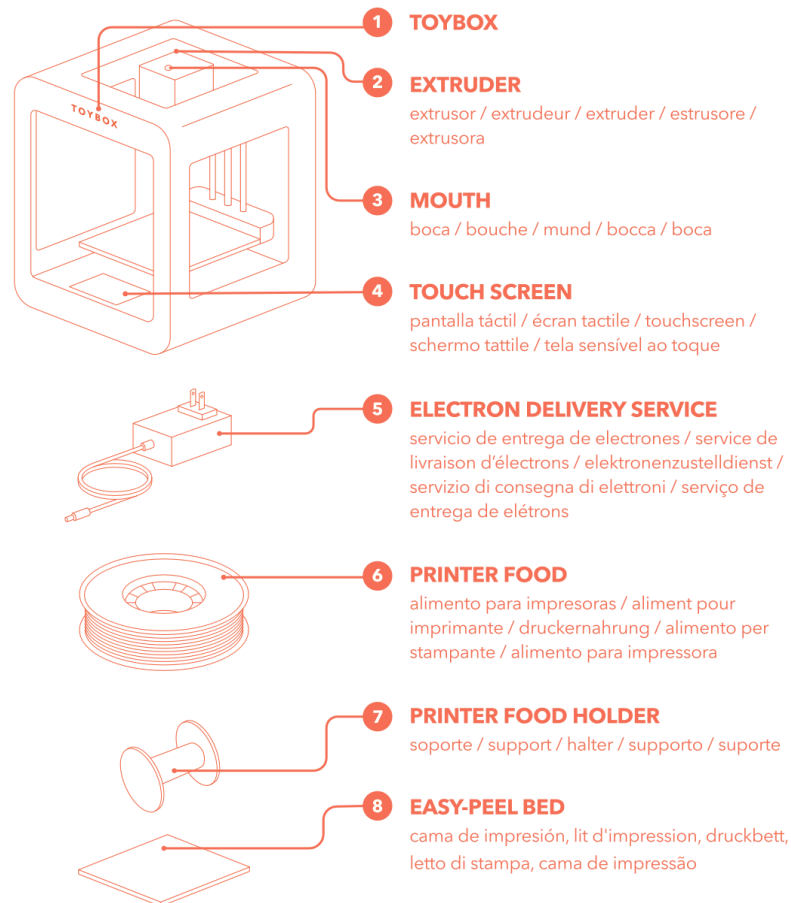


Środki ostrożności

Aby uniknąć uszkodzeń drukarki Toybox, akcesoriów lub podłączonych urządzeń oraz zmniejszyć ryzyko obrażeń ciała, dyskomfortu, uszkodzenia mienia lub innych potencjalnych zagrożeń, proszę przestrzegać poniższych zaleceń:

- Zawsze korzystaj z nadzoru dorosłych. Dzieci poniżej 12 roku życia wymagają stałego nadzoru osoby dorosłej.
- Nie dokonuj żadnych zmian ani napraw na swojej drukarce Toybox, chyba że zaleca to producent. Naprawy i modyfikacje powinny być przeprowadzane wyłącznie przez osobę dorosłą.
- Nie dotykaj drukarki Toybox podczas drukowania.
- Nie dotykaj dyszy na dole ekstrudera. Może być bardzo gorąca, nawet gdy drukarka Toybox nie jest w użyciu.
- Pozwól wydrukowanym zabawkom ostygnąć przez 1 minutę przed ich dotknięciem lub usunięciem z drukarki.
- Nie próbuj usuwać resztek wydruku poprzez zdrapywanie palcami lub paznokciami.
- Delikatnie wyginaj podkładkę, aby resztki mogły się odrywać.
- Małe wydrukowane zabawki mogą stanowić zagrożenie zadławienia. Trzymaj je z dala od dzieci.
- Trzymaj drukarkę Toybox z dala od wody.
- Regularnie sprawdzaj zasilacz pod kątem uszkodzeń kabla, obudowy lub innych części, które mogą stanowić ryzyko pożaru, porażenia prądem lub urazu. Jeśli zasilacz jest uszkodzony, natychmiast przestań używać drukarki i skontaktuj się z naszym zespołem wsparcia.

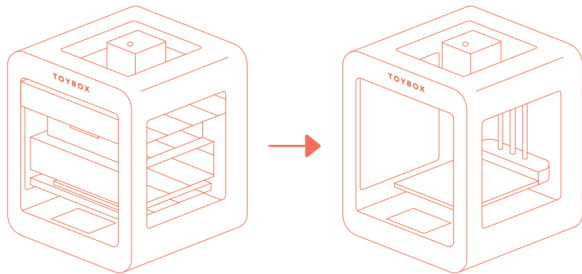
what's in the box



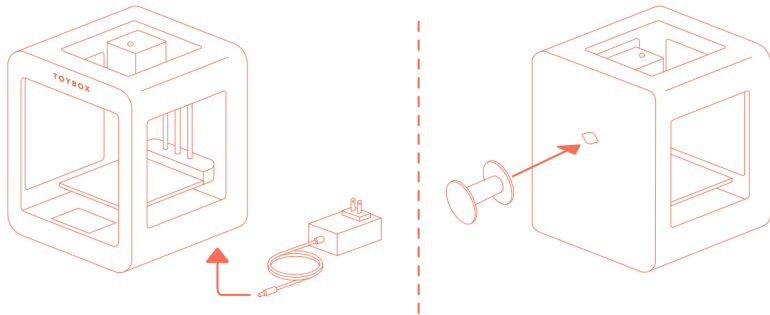
2. ekstruder
3. wejście filamentu
4. ekran dotykowy
5. stacja dostarczania elektronów
6. jedzenie dla drukarki
7. uchwyt
8. podkładka magnetyczna

quick start guide

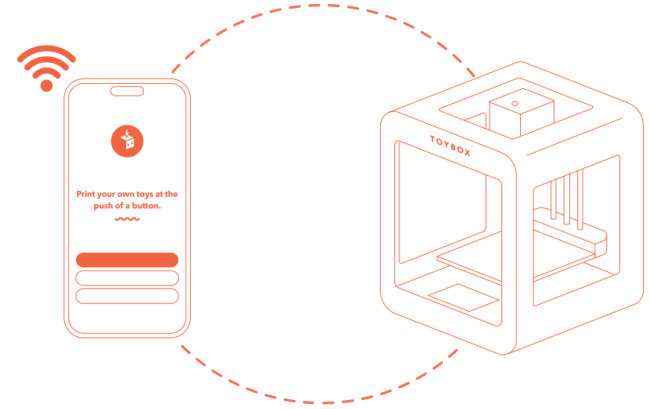
1



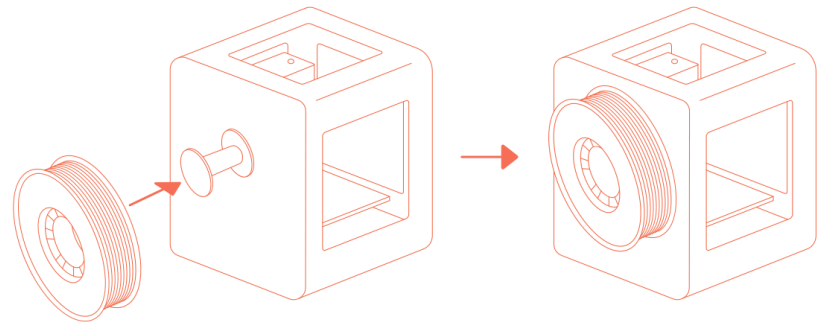
2

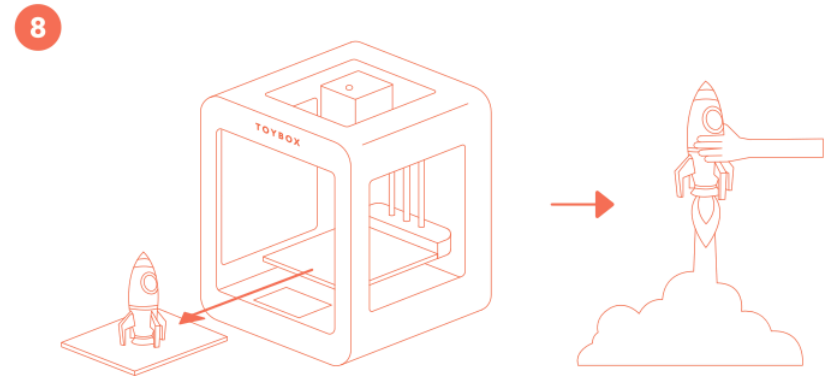
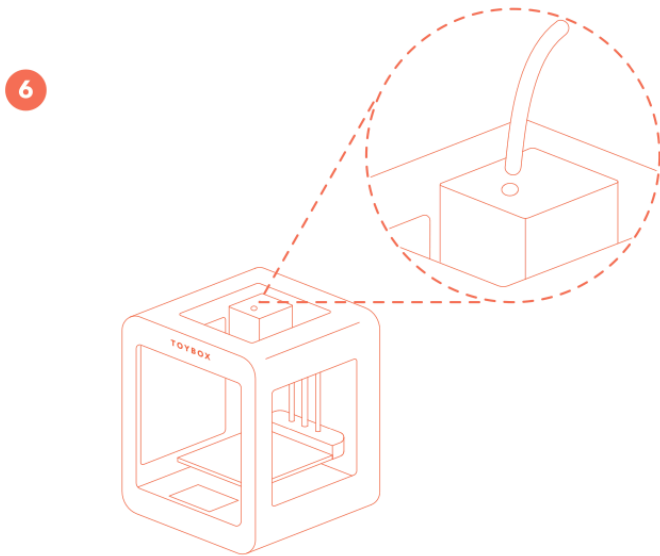
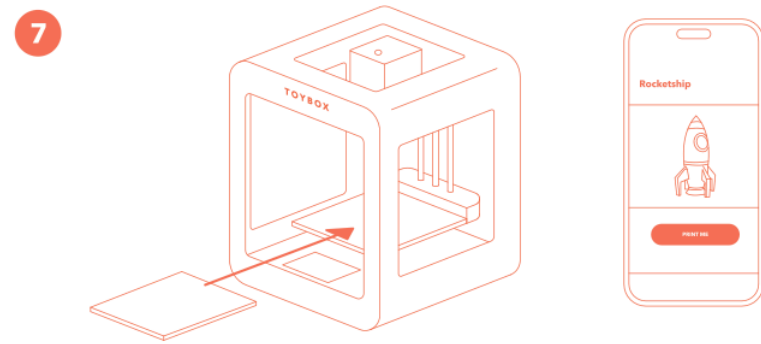
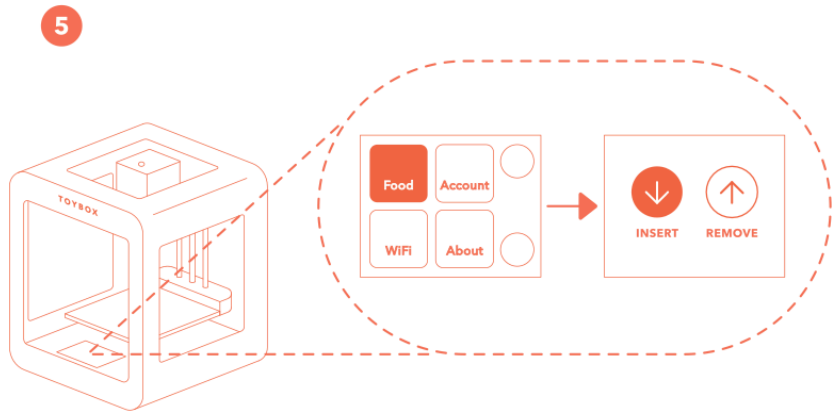


3



4





Najczęściej zadawane pytania

Aby zobaczyć najczęściej zadawane pytania, odwiedź:

<https://maketoys.zendesk.com/>

Aby obejrzeć pomocne filmy, odwiedź naszą stronę na YouTube:

www.youtube.com/@toyboxlabs1268

Aby uzyskać więcej informacji, odwiedź:

<https://maketoys.zendesk.com/hc/en-us>

Kontakt z pomocą techniczną

Jeśli masz jakiegokolwiek problemy, które nie zostały rozwiązane przez ten podręcznik, skontaktuj się z pomocą techniczną Toybox Labs za pośrednictwem e-maila support@toybox.com. Upewnij się, że masz numer seryjny drukarki (znajdujący się na spodzie Twojej drukarki Toybox) podczas kontaktowania się z pomocą techniczną. Aby uzyskać więcej pomocy i wskazówek, odwiedź toybox.com/help.

Konserwacja i rozwiązywanie problemów

- **Regularna konserwacja:** Regularnie czyść podkładkę magnetyczną i sprawdzaj, czy nie ma zanieczyszczeń. W razie potrzeby delikatnie odkurzaj komponenty drukarki. Do czyszczenia podkładkę magnetyczną używaj czystej szmatki i alkoholu izopropylowego. Unikaj stosowania agresywnych środków chemicznych lub ścierających, które mogą uszkodzić powierzchnię.
- **Wypoziomowanie platformy drukarki:** Jeśli wydruki nie przylegają lub się wyginają, sprawdź i dostosuj wypoziomowanie platformy drukarki.

Jedzenie dla drukarki najlepiej przechowywać w chłodnym, suchym miejscu, z dala od słońca. Jeśli mieszkasz w miejscu o wysokiej wilgotności lub szukasz dobrych metod przechowywania, oto kilka pomysłów:

1. Proste woreczki strunowe szczelnie zamknięte.
2. Worki próżniowe.
3. Pudełka do przechowywania ze szczelnymi pokrywami.

DOSTARCZONE PRZEZ

TOYBOX LABS INC.

www.toybox.com

66 FRANKLIN ST SUITE 300

OAKLAND, CA 94607

MÖSLBICHL 78, 6250 KUNDL, AUSTRIA

ZAPROJEKTOWANO W KALIFORNII, USA

WYPRODUKOWANE PRZEZ TOYBOX LABS INC.

WYPRODUKOWANE W CHINACH

Mamy nadzieję, że będziesz cieszyć się swoją nową drukarką 3D Toybox Labs. Udanych wydruków!

Specyfikacje

Obsługiwane systemy operacyjne: iOS, Android lub dowolna przeglądarka internetowa

Objętość wydruku: 7 x 8 x 9 cm

Prędkość druku: 60 mm/s

Rozdzielczość druku: 200 mikronów

Ekstruder: Głowica ekstrudera Smooth-Flow 4 mm

Platforma drukarki: z podkładką magnetyczną

Kompatybilne systemy: STL OBJ gCode

Ekran LCD: Ekran dotykowy

Wymiary: 7,4" x 7,4" x 9,05" (ok. 18,8 cm x 18,8 cm x 23 cm)

Waga: 5 lb 5.8 oz (ok. 2,4 kg)

Materiały do druku: PLA - nietoksyczny plastik

Protokół komunikacyjny: Wi-Fi (2.4Hz b/g/n); 2,4GHz zastrzeżony

Model zasilacza (PSU): DZ048BHL240200V

Specyfikacja ELEKTRYCZNA:

WEJŚCIE: 100-240V~50/60Hz 1.5A

WYJŚCIE: 24.0V=2.0A 48.0W

Nazwa produktu: Drukarka 3D Toybox

Nazwa modelu: Alpha 2

Klasyfikacja WIEKOWA: 14+

Zgodność

FCC ID: 2BGPC-ALPHA2

Oświadczenie FCC:

Urządzenie to spełnia wymagania części 15 zasad FCC. Praca jest poddana dwóm następującym warunkom: (1) Urządzenie to nie może powodować szkodliwych zakłóceń, oraz (2) to urządzenie musi akceptować wszelkie otrzymanywane zakłócenia, w tym takie, które mogą spowodować niepożądaną pracę. Ten sprzęt powinien być instalowany i użytkowany z minimalną odległością 20 cm między nadajnikiem a ciałem użytkownika.

UWAGA: Ten sprzęt został przetestowany i spełnia limity dla cyfrowego urządzenia klasy B, zgodnie z częścią 15 zasad FCC. Limity te mają na celu zapewnienie rozsądnego zabezpieczenia przed szkodliwymi zakłóceniami w instalacjach mieszkaniowych. Ten sprzęt generuje, używa i może emitować energię radiową, która, jeśli nie jest instalowana i używana zgodnie z instrukcjami, może powodować szkodliwe zakłócenia dla komunikacji radiowej. Jednakże, nie ma gwarancji, że zakłócenia nie wystąpią w konkretnej instalacji. Jeśli ten sprzęt powoduje szkodliwe zakłócenia odbioru radiowego lub telewizyjnego, co można stwierdzić przez wyłączenie i ponowne włączenie urządzenia, użytkownik jest zachęcany do podjęcia próby poprawy zakłóceń poprzez jedną lub więcej z następujących metod:

- Przeorientowanie lub przeniesienie anteny odbiorczej.
- Zwiększenie odległości między urządzeniem a odbiornikiem.
- Podłączenie urządzenia do gniazdka w obwodzie różnym od tego, do którego jest podłączony odbiornik.

- Skonsultowanie się z dealerem lub doświadczonym technikiem radiowym/telewizyjnym o pomoc.

MODYFIKACJA: Każde zmiany lub modyfikacje nie wyraźnie zatwierdzone przez nadawcę tego urządzenia mogą unieważnić uprawnienia użytkownika do pracy z urządzeniem.

Ostrzeżenia

- **Uwaga:** Jeśli zewnętrzne okablowanie produktu jest uszkodzone, produkt nie powinien być używany.
- **Uwaga:** Produkt przeznaczony jest do użytku wewnętrznego, w temperaturze otoczenia od 0 do 40 stopni Celsjusza, w suchym środowisku.
- **Uwaga:** Należy używać tylko w suchych miejscach; nie używać jeśli drukarka jest mokra.
- **Uwaga:** Produkt nie jest odpowiedni dla dzieci poniżej 3. roku życia.
- **Uwaga:** Toybox używać tylko z zasilaczem modelu Alpha 2 dostarczonym przez firmę lub dołączonym w zestawie. Niedozwolone jest używanie zasilaczy innych modeli lub marek. Zasilacz nie jest zabawką i musi być instalowany oraz usuwany przez osobę dorosłą.
- **Uwaga:** Przed czyszczeniem zabawki należy odłączyć zasilanie.
- **Uwaga:** Materiały użyte w tym produkcie nie są szkodliwe dla dzieci. Należy jednak uważać na ryzyko zadławienia, jeśli dzieci połkną przedmioty mniejsze niż 32mm wydrukowane przez drukarkę.



UTYLIZACJA TWOJEGO STAREGO PRODUKTU Twój produkt został zaprojektowany i wyprodukowany z wysokiej jakości materiałów i komponentów, które mogą być poddane recyklingowi i ponownemu wykorzystaniu. Kiedy do produktu jest przyklejony ten przekreślony symbol pojemnika na śmieci, oznacza to, że produkt jest objęty Europejską Dyrektywą 2012/19/UE. Dowiedz się o lokalnym systemie zbierania elektrośmieci i urządzeń elektronicznych, oraz działaj zgodnie z lokalnymi przepisami i nie pozbywaj się starych produktów wraz z normalnymi odpadami domowymi. Prawidłowa utylizacja twojego starego produktu pomoże zapobiec potencjalnym negatywnym konsekwencjom dla środowiska i zdrowia ludzkiego.